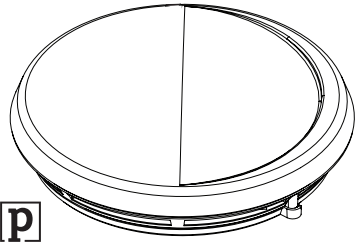


First Alert USER'S MANUAL SMOKE AND FIRE* ALARM



IMPORTANT!
PLEASE READ CAREFULLY AND SAVE.
This user's manual contains important information about your Smoke Alarm's operation. If you are installing this Smoke Alarm for use by others, you must leave this manual—or a copy of it—with the end user.

Printed in Mexico
M08-0466-004 K1 07/14

CONFORMS TO Model P1200
UL STD 217

TABLE OF CONTENTS	
Fire Safety Tips	1
How You Install This Smoke Alarm	1
How To Install This Smoke Alarm	2-3
Optional Locking Feature	2-3
Weekly Testing	2-3
Regular Maintenance	2-3
If This Smoke Alarm Sounds	2-4
What To Do In Case Of Fire	4
Using the Silence Feature	4
If You Suspect A Problem	4
Limited Warranty	4
Recommended Locations For Smoke Alarms	4-5
Locations To Avoid For Smoke Alarms	5
About Smoke Alarms	5-6
Special Compliance Considerations	6
Limitations Of Smoke Alarms	6

© 2014 BRK Brands, Inc. All rights reserved.
Distributed by BRK Brands, Inc.
3901 Liberty Street Road, Aurora, IL 60504-8122
Consumer Affairs: (800) 323-9005 • www.firstalert.com

***All First Alert® Smoke Alarms conform to regulatory requirements, including UL217 and are designed to detect particles of combustion, Smoke particles of varying number and size are produced in all fires.**

Ionization technology is generally more sensitive than photoelectric technology at detecting small particles, which tend to be produced in greater amounts by flaming fires, which consume combustible materials rapidly and spread quickly. Sources of these fires may include paper burning in a wastebasket, or a grease fire in the kitchen.

Photoelectric technology is generally more sensitive than ionization technology at detecting large particles, which tend to be produced in greater amounts by smoldering fires, which may smolder for hours before bursting into flame. Sources of these fires may include cigarettes burning in couches or bedding.

For maximum protection, use both types of Smoke Alarms on each level and in every bedroom of your home.

FIRE SAFETY TIPS

Follow safety rules and prevent hazardous situations: 1) Use smoking materials properly. Never smoke in bed. 2) Keep matches or lighters away from children. 3) Store flammable materials in proper containers; 4) Keep electrical appliances in good condition and don't overload electrical circuits; 5) Keep stoves, barbecue grills, fireplaces and chimneys grease- and debris-free; 6) Never leave anything cooking on the stove unattended; 7) Keep portable heaters and open flames, like candles, away from flammable materials; 8) Don't let rubbish accumulate.

Keep alarms clean, and test them weekly. Replace alarms immediately if they are not working properly. Smoke Alarms that do not work cannot alert you to a fire. Keep at least one working fire extinguisher on every floor, and an additional one in the kitchen. Have fire escape ladders or other reliable means of escape from an upper floor in case stairs are blocked.

BEFORE YOU INSTALL THIS SMOKE ALARM

Important! Read "Recommended Locations for Smoke Alarms" and "Locations to Avoid for Smoke Alarms" before beginning. This unit monitors the air, and when smoke reaches its sensing chamber, it alarms. It can give you more time to escape before fire spreads. This unit can ONLY give an early warning of developing fires if it is installed, maintained and located where smoke can reach it, and where all residents can hear it, as described in this manual. This unit will not sense gas, heat, or flame. It cannot prevent or extinguish fires.

Understand The Different Type of Smoke Alarms
Battery powered or electrical? Different Smoke Alarms provide different types of protection. See "About Smoke Alarms" for details.

Know Where To Install Your Smoke Alarms
Fire Safety Professionals recommend at least one Smoke Alarm on every level of your home, in every bedroom, and in every bedroom hallway or separate sleeping area. See "Recommended Locations For Smoke Alarms" and "Locations To Avoid For Smoke Alarms" for details.

Check Your Local Building Codes
This Smoke Alarm is designed to be used in a typical single-family home. It alone will not meet requirements for boarding houses, apartment buildings, hotels or motels. See "Special Compliance Considerations" for details.

WARNING!
This unit will not alert hearing impaired residents. It is recommended that you install special units which use devices like flashing strobe lights to alert hearing impaired residents.
Do not connect this unit to any other alarm or auxiliary device. It is a single-station unit that cannot be linked to other devices. Connecting anything else to this unit may prevent it from working properly.
Unit will not operate without battery power. The Smoke Alarm cannot work until you install the battery in the correct position (Match "+" to "+", "-" to "-", and "N" to "N").
This Smoke Alarm has a battery door which resists closing unless a battery is installed.

CAUTION!

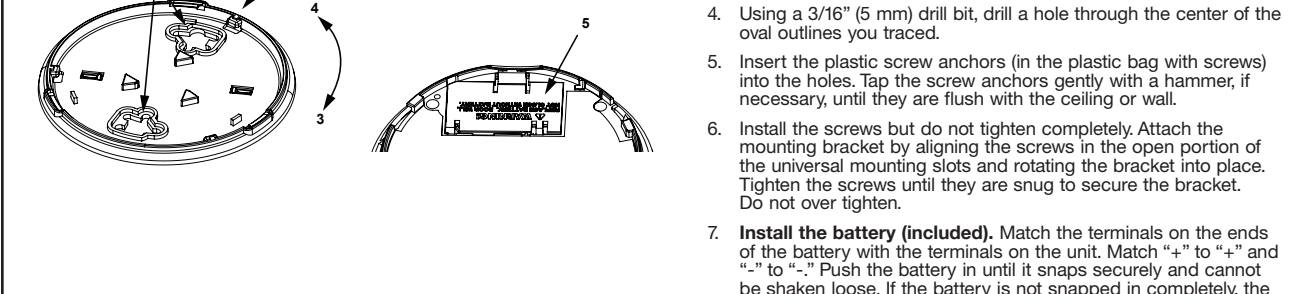
- Do not install this unit over an electrical junction box. Air currents around junction boxes can prevent smoke from reaching the sensing chamber and prevent the unit from alarming. Only AC powered units are intended for installation over junction boxes.
- Do not stand too close to the unit when the alarm is sounding. It is loud to wake you in an emergency. Exposure to the horn at close range may harm your hearing.
- Do not paint over the unit. Paint may clog the openings to the sensing chamber and prevent the unit from operating properly.

HOW TO INSTALL THIS SMOKE ALARM

THE PARTS OF THIS SMOKE ALARM FOLLOW THESE SIMPLE STEPS:

1. Test/Silence button
2. Dual Power indicator light and Alarm indicator: Green LED provides visual indication of an Alarm Memory condition; Red LED provides visual indication of an Alarm and Hush modes

1. Mounting bracket
2. Mounting slots
3. Turn this way to remove
4. Turn this way to attach
5. Battery door, install 9v battery here



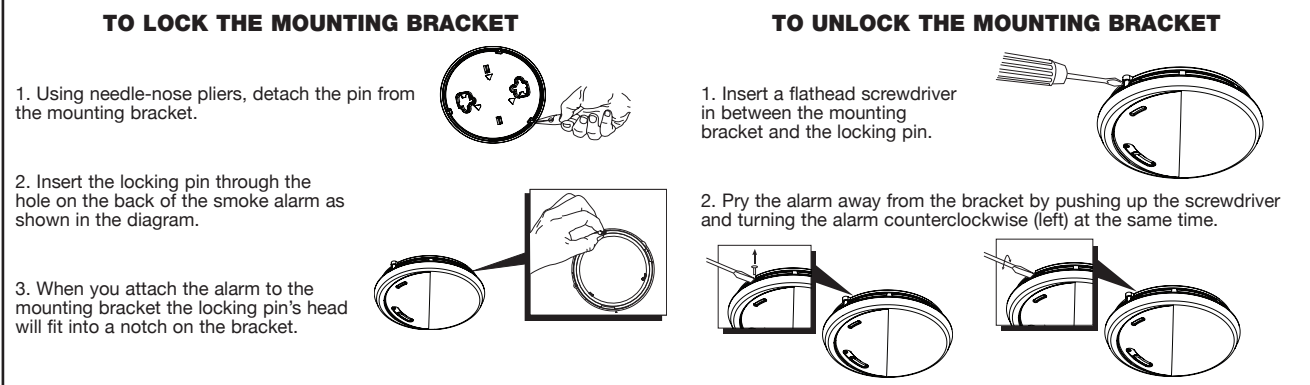
- TOOLS YOU WILL NEED:**
This unit is designed to be mounted on the ceiling, or on the wall if necessary.
- Pencil
 - Drill with 3/16" (5 mm) drill bit
 - Standard flathead screwdriver
 - Hammer
- NOTE:** After you install the battery, the power indicator light may flash. (If the unit alarms, the light will blink rapidly, and the horn will repeatedly sound 3 beeps, pause, 3 beeps.)
1. Hold base firmly and twist the mounting bracket clockwise to separate it from the base.
 2. Hold the mounting bracket against the ceiling (or wall) so the two clusters of universal mounting holes are aligned approximately at the 9:00 and 3:00 o'clock positions. See image. Choose one of the three sets of holes shown, A, B or C (see image) and trace around one of the sets. Be sure to choose a top and bottom slot on opposite sides so you can rotate the universal mounting bracket into position later. This will make it easier in the future to remove the mounting bracket without completely removing the screws. **WARNING! Do not install this Smoke Alarm over an existing electrical box. Only AC powered units are intended for installation over electrical boxes.**
 3. Put the unit where it won't get covered with dust when you drill the mounting holes.
 4. Using a 3/16" (5 mm) drill bit, drill a hole through the center of the oval outlines you traced.
 5. Insert the plastic screw anchors (in the plastic bag with screws) into the holes. Tap the screw anchors gently with a hammer, if necessary, until they are flush with the ceiling or wall.
 6. Install the screws but do not tighten completely. Attach the mounting bracket by aligning the screws in the open portion of the universal mounting slots and rotating the bracket into place. Tighten the screws until they are snug to secure the bracket. Do not over tighten.
 7. Install the battery (included). Match the terminals on the ends of the battery with the terminals on the unit. Match "+" to "+" and "-" to "-". Push the battery in until it snaps securely and cannot be shaken loose. If the battery is not snapped in completely, the unit cannot receive battery power. Fold warning label ("WARNING! INSTALL BATTERY & DOOR PRIOR TO MOUNTING UNIT.") over battery, attach and close battery door.
 8. Position the base of the Alarm over the mounting bracket and turn. Turn the Alarm clockwise until the unit is in place.
 9. Test the Smoke Alarm. See "Weekly Testing."

OPTIONAL LOCKING FEATURE

The optional locking feature is designed to prevent unauthorized removal of the alarm. It is not necessary to activate the lock in single-family households where unauthorized alarm removal is not a concern.

- Tools you will need:** Needle-nose pliers or utility knife • Standard flathead screwdriver
- The feature uses a locking pin which is molded into the mounting bracket. Remove locking pin by using needle-nose pliers or a utility knife.
- IMPORTANT!**
To permanently remove the locking pin, insert a flathead screwdriver between the locking pin and the lock and pry the pin out of the lock.

TO LOCK THE MOUNTING BRACKET TO UNLOCK THE MOUNTING BRACKET



WEEKLY TESTING

- WARNING!**
NEVER use an open flame of any kind to test this unit. You might accidentally damage or set fire to the unit or to your home. The built-in test switch accurately tests the unit's operation as required by Underwriters Laboratories, Inc. (UL).
- If the Alarm ever fails to test properly, replace it immediately. Products under warranty may be returned to the manufacturer for replacement. See "Limited Warranty" for details.
 - DO NOT stand close to the alarm when the horn is sounding. Exposure at close range may be harmful to your hearing. When testing, step away when horn starts sounding.

REGULAR MAINTENANCE

- This unit has been designed to be as maintenance free as possible, but there are a few simple things you must do to keep it working properly.
- Test it at least once a week.
 - Clean the Smoke Alarm at least once a month; gently vacuum off any dust using your household vacuum's soft brush attachment, and test the Smoke Alarm after cleaning. Never use water, cleaners or solvents since they may damage the unit.
 - If the Smoke Alarm becomes contaminated by excessive dirt, dust and/or grime, and cannot be cleaned to avoid unwanted alarms, replace the unit immediately.
 - Relocate the unit if it sounds frequent unwanted alarms. See "Locations to Avoid For Smoke Alarms" for details.
 - When the battery becomes weak, the Smoke Alarm unit will "chirp" approximately once a minute (the low battery warning). This low battery warning should last for up to 7 days, but you should replace the battery immediately to continue your protection.

Choosing a replacement battery:
Your Smoke Alarm requires one standard 9V battery. The following batteries are acceptable as replacements: Eveready 1222, Duracell MN1604, (Ultra) MX1604; Energizer 522. You may also use a Lithium battery like the Duracell DL1604 for longer service life between battery changes. These batteries are available at many local retail stores.

IF THIS SMOKE ALARM SOUNDS

RESPONDING TO AN ALARM

During an alarm, you will hear a loud, repeating horn pattern: 3 beeps, pause, 3 beeps, pause. The LED will flash rapidly.

- WARNING!**
- If the unit alarms and you are not testing the unit, it is warning you of a potentially dangerous situation that requires your immediate attention. NEVER ignore any alarm. Ignoring the alarm may result in injury or death.
 - Never remove the batteries from a battery operated Smoke Alarm to stop an unwanted alarm (caused by cooking smoke, etc.). Removing batteries disables the alarm so it cannot sense smoke, and removes your protection. Instead open a window or fan the smoke away from the unit. The alarm will reset automatically.
 - If the unit alarms get everyone out of the house immediately.

WHAT TO DO IN CASE OF FIRE

- Don't panic; stay calm. Follow your family escape plan.
- Get out of the house as quickly as possible. Don't stop to get dressed or collect anything.
- Feel doors with the back of your hand before opening them. If a door is cool, open it slowly. Don't open a door. Keep doors and windows closed, unless you must escape through them.
- Cover your nose and mouth with a cloth (preferably damp). Take short, shallow breaths.
- Meet at your planned meeting place outside your home, and do a head count to make sure everybody got out safely.
- Call the Fire Department as soon as possible from outside. Give your address, then your name.
- Never go back inside a burning building for any reason.
- Contact your Fire Department for ideas on making your home safer.

WARNING!
Alarms have various limitations. See "Limitations of Smoke Alarms" for details.

USING THE SILENCE FEATURE

The Silence Feature can temporarily quiet an unwanted alarm for up to 15 minutes. To use this feature, press the Test/Silence button on the cover. If the unit will not silence and no heavy smoke is present, or if it stays in silence mode continuously, it should be replaced immediately. The LED will flash every 10 seconds while in silence.

- WARNING!**
The Silence Feature does not disable the unit—it makes it temporarily less sensitive to smoke. For your safety, if smoke around the unit is dense enough to suggest a potentially dangerous situation, the unit will stay in alarm or may re-alarm quickly. If you do not know the source of the smoke, do not assume it is an unwanted alarm. Not responding to an alarm can result in property loss, injury, or death.

IF YOU SUSPECT A PROBLEM

- Smoke Alarms may not operate properly because of dead, missing or weak batteries, a build-up of dirt, dust or grease on the Smoke Alarm cover or installation in an improper location. Clean the Smoke Alarm as described in "Regular Maintenance," and install a fresh battery, then test the Smoke Alarm again. If it fails to test properly when you use the test button, or if the problem persists, replace the Smoke Alarm immediately.
- If you hear a "chirp" about once a minute, replace the battery.
 - If you experience frequent non-emergency alarms (like those caused by cooking smoke), try relocating the Smoke Alarm.
 - If the alarm sounds when no smoke is visible, try cleaning or relocating the Smoke Alarm.
 - If the alarm does not sound during testing, try installing a new battery, and make sure it is snapped in securely.

Do not try fixing the alarm yourself – this will void your warranty!

If the Smoke Alarm is still not operating properly, and it is still under warranty, please see "How to Obtain Warranty Service" in the Limited Warranty.

LIMITED WARRANTY

BRK Brands, Inc. ("BRK") the maker of First Alert® brand products warrants that for a period of ten years from the date of purchase, this product will be free from defects in material and workmanship. BRK, at its option, will repair or replace this product or any component of the product found to be defective during the warranty period. Replacement will be made with a new or remanufactured product or component. If the product is no longer available, replacement may be made with a similar product of equal or greater value. This is your exclusive warranty.

This warranty is valid for the original retail purchaser from the date of initial retail purchase and is not transferable. Keep the original sales receipt. Proof of purchase is required to obtain warranty performance. BRK dealers, service centers, or retail stores selling BRK products do not have the right to alter, modify or any way change the terms and conditions of this warranty.

This warranty does not cover normal wear of parts or damage resulting from any of the following: negligent use or misuse of the product, use on improper voltage or current, use contrary to the operating instructions, disassembly, repair or alteration by anyone other than BRK or an authorized service center. Further, the warranty does not cover Acts of God, such as fire, flood, hurricanes and tornadoes or any batteries that are included with this unit.

BRK shall not be liable for any incidental or consequential damages caused by the breach of any express or implied warranty. Except to the extent prohibited by applicable law, any implied warranty of merchantability or fitness for a particular purpose is limited in duration to the duration of the above warranty. Some states, provinces or jurisdictions do not allow the exclusion or limitation of incidental or consequential damages or limitations on how long an implied warranty lasts, so the above limitations or exclusion may not apply to you. This warranty gives you specific legal rights, and you may also have other rights that vary from state to state or province to province.

How to Obtain Warranty Service
Service: If service is required, do not return the product to your retailer. In order to obtain warranty service, contact the Consumer Affairs Division at 1-800-323-9005, 7:30 AM - 5:00 PM Central Standard Time, Monday through Friday. To assist us in serving you, please have the model number and date of purchase available when calling.
For Warranty Service return to:
BRK Brands, Inc., 25 Spur Drive, El Paso, TX 79906

WARNING!
Keep battery out of reach of children. In the event a battery is swallowed, immediately contact your poison control center, your physician, or the National Battery Ingestion hotline at 202-625-3333 as serious injury may occur.

IMPORTANT!

Actual service life depends on the Smoke Alarm and the environment in which it is installed. All the batteries specified above are acceptable replacement batteries for this unit. Regardless of the manufacturer's suggested battery life, you MUST replace the battery immediately once the unit starts "chirping" (the "low battery warning").

RECOMMENDED LOCATIONS FOR SMOKE ALARMS

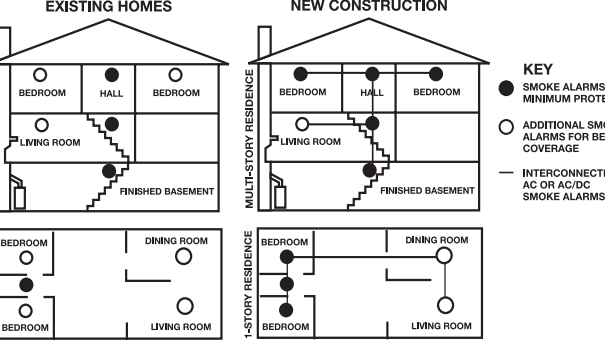
Installing Smoke Alarms in Single-Family Residences
The National Fire Protection Association (NFPA), recommends one Smoke Alarm on every floor, in every sleeping area, and in every bedroom. In new construction, the Smoke Alarms must be AC powered and interconnected. See "Agency Placement Recommendations" for details. For additional coverage, it is recommended that you install a Smoke Alarm in all rooms, halls, storage areas, finished attics, and basements, where temperatures normally remain between 40° F (4.4° C) and 100° F (37.8° C). Make sure no door or other obstruction could keep smoke from reaching the Smoke Alarms.

- More specifically, install Smoke Alarms:**
- On every level of your home, including finished attics and basements.
 - Inside every bedroom, especially if people sleep with doors closed.
 - In the hall near every sleeping area. If your home has multiple sleeping areas, install a unit in each. If a hall is over 40 feet (12 meters) long, install an alarm at each end.
 - At the top of the first-to-second floor stairway, and at bottom of basement stairway.

IMPORTANT!

Specific requirements for Smoke Alarm installation vary from state to state and from region to region. Check with your local Fire Department for current requirements in your area. It is recommended AC or AC/DC units be interconnected for added protection.
See "Recommended Locations For Smoke Alarms" diagram on the following page.

RECOMMENDED LOCATIONS FOR SMOKE ALARMS



AGENCY PLACEMENT RECOMMENDATIONS

NFPA 72 Chapter 29
*For your information, the National Fire Alarm and Signaling Code, NFPA 72, reads as follows:

- 29.5.1.1* Required Detection.**
29.5.1.1.1* Where required by other governing laws, codes, or standards for a specific type of occupancy, approved single and multiple-station smoke alarms shall be installed as follows:
(1) In all sleeping rooms and guest rooms
(2) Outside of each separate dwelling unit sleeping area, within 21 ft (6.4 m) of any door to a sleeping room, with the distance measured along a path of travel
(3) On every level of a dwelling unit, including basements
(4) On every level of a residential board and care occupancy (small facility), including basements and excluding crawl spaces and unfinished attics
(5) In the living area(s) of a guest suite
(6) In the living area(s) of a residential board and care occupancy (small facility)

(Reprinted with permission from NFPA 72®, National Fire Alarm and Signaling Code Copyright © 2010 National Fire Protection Association, Quincy, MA 02269. This reprinted material is not the complete and official position of the National Fire Protection Association, on the referenced subject which is represented only by the standard in its entirety), (National Fire Alarm and Signaling Code® and NFPA 72® are registered trademarks of the National Fire Protection Association, Inc., Quincy, MA 02269).

California State Fire Marshal (CSFM)
Early warning detection is best achieved by the installation of fire detection equipment in all rooms and areas of the household as follows: A Smoke Alarm installed in each separate sleeping area (in the vicinity, but outside bedrooms), and Heat or Smoke Alarms in the living rooms, dining rooms, bedrooms, kitchens, hallways, finished attics, furnace rooms, closets, utility and storage rooms, basements, and attached garages.

LOCATIONS TO AVOID FOR SMOKE ALARMS

For best performance, it is recommended you AVOID installing Smoke Alarms in these areas:

- Where combustion particles are produced. Combustion particles form when something burns. Areas to avoid include poorly ventilated kitchens, garages, and furnace rooms. Keep units at least 20 feet (6 meters) from the sources of combustion particles (stove, furnace, water heater, space heater) if possible. In areas where a 20-foot (6-meter) distance is not possible – in modular, mobile, or smaller homes, for example – it is recommended the Smoke Alarm be placed as far from these fuel-burning sources as possible. The placement recommendations are intended to keep these Alarms at a reasonable distance from a fuel-burning source, and thus reduce "unwanted" alarms. Unwanted alarms can occur if a Smoke Alarm is placed directly next to a fuel-burning source. Ventilate these areas as much as possible.
- In air streams near kitchens. Air currents can draw cooking smoke into the sensing chamber of a Smoke Alarm near the kitchen.
- In very damp, humid or steamy areas, or directly near bathrooms with showers. Keep units at least 10 feet (3 meters) away from showers, saunas, dishwashers, etc.
- Where the temperatures are regularly below 40° F (4.4° C) or above 100° F (37.8° C), including unheated buildings, outdoor rooms, porches, or unfinished attics or basements.
- In very dusty, dirty, or greasy areas. Do not install a Smoke Alarm directly over the stove or range. Keep laundry room Smoke Alarms free of dust or lint.
- Near fresh air vents, ceiling fans, or in very drafty areas. Drafts can blow smoke away from the unit, preventing it from reaching the sensing chamber.
- In insect infested areas. Insects can clog openings to the sensing chamber and cause unwanted alarms.
- Less than 12 inches (305mm) away from fluorescent lights. Electrical wiring may interfere with the sensor.
- In "dead air" spaces. "Dead air" spaces may prevent smoke from reaching the Smoke Alarm.

Avoiding Dead Air Spaces
"Dead air" spaces may prevent smoke from reaching the Smoke Alarm. To avoid dead air spaces, follow the installation recommendations below.

On ceilings, install Smoke Alarms as close to the center of the ceiling as possible. If this is not possible, install the Smoke Alarm at least 4 inches (102 mm) from the wall or corner.

For wall mounting (if allowed by building codes), the top edge of Smoke Alarms should be placed between 4 and 12 inches (102 and 305 mm) from the wall/ceiling line, below typical "dead air" spaces.

On a peaked, gabled, or cathedral ceiling, install the first Smoke Alarm within 3 feet (0.9 meters) of the peak of the ceiling, measured horizontally. Additional Smoke Alarms may be required depending on the length, angle, etc. of the ceiling's slope. Refer to NFPA 72 for details on requirements for sloped or peaked ceilings.

ABOUT SMOKE ALARMS

Battery (DC) operated Smoke Alarms: Provide protection even when electricity fails, provided the batteries are fresh and correctly installed. Units are easy to install, and do not require professional installation. However, they do not provide interconnected functionality.

AC powered Smoke Alarms: Can be interconnected so if one unit senses smoke, all units alarm. They do not operate if electricity fails. **AC powered Battery (DC) back-up:** will operate if electricity fails, provided the batteries are fresh and correctly installed. AC and AC/DC units must be installed by a qualified electrician.

Wireless Interconnected Alarms: Offer the same interconnected functionality as with hardwired alarms, without wires. Units are easy to install and do not require professional installation. They provide protection even when electricity fails, provided the batteries are fresh and correctly installed.

Smoke Alarms for Solar or Wind Energy users and battery backup power systems: AC powered Smoke Alarms should only be operated with true or pure sine wave inverters. Operating this Smoke Alarm with most battery-powered UPS (uninterruptible power supply) products or square wave or "quasi sine wave" inverters will damage the Alarm. If you are not sure about your inverter or UPS type, please consult with the manufacturer to verify.

Continued...

ABOUT SMOKE ALARMS, Continued

Smoke Alarms for the hearing impaired: Special purpose Smoke Alarms should be installed for the hearing impaired. They include a visual alarm and an audible alarm horn, and meet the requirements of the Americans With Disabilities Act. These units can be interconnected so if one unit senses smoke, all units alarm.

Smoke alarms are not to be used with detector guards unless the combination has been evaluated and found suitable for that purpose. All these Smoke Alarms are designed to provide early warning of fires if located, installed and cared for as described in the user's manual, and if smoke reaches the Alarm. If you are unsure which type of unit to install, refer to NFPA (National Fire Protection Association) 72 (National Fire Alarm and Signaling Code) and NFPA 101 (Life Safety Code). National Fire Protection Association, One Battery March Park, Quincy, MA 02269-9101. Local building codes may also require specific units in new construction or in different areas of the home.

SPECIAL COMPLIANCE CONSIDERATIONS

This Smoke Alarm is suitable for use in apartments, condominiums, townhouses, hospitals, day care facilities, health care facilities, boarding houses, group homes and dormitories provided a primary fire detection system already exists to meet fire detection requirements in common areas like lobbies, hallways, or porches. Using this Smoke Alarm in common areas may not provide sufficient warning to all residents or meet local fire protection ordinances/regulations.

This Smoke Alarm alone is not a suitable substitute for complete fire detection systems in places housing many people—like apartment buildings, condominiums, hotels, motels, dormitories, hospitals, health care facilities, nursing homes, day care facilities, or group homes of any kind. It is not a suitable substitute for complete fire detection systems in warehouses, industrial facilities, commercial buildings, and special-purpose non-residential buildings which require special fire detection and alarm systems. Depending on the building codes in your area, this Smoke Alarm may be used to provide additional protection in these facilities.

In new construction, most building codes require the use of AC or AC/DC powered Smoke Alarms only. In existing construction, AC, AC/DC, or DC powered Smoke Alarms can be used as specified by local building codes. Refer to NFPA 72 (National Fire Alarm and Signaling Code) and NFPA 101 (Life Safety Code), local building codes, or consult your Fire Department for detailed fire protection requirements in buildings not defined as "households".

HUD MAP Program
Certain HUD backed Smoke Alarm applications, especially those that fall under HUD 223(f) MAP (Multi-family Accelerated Processing), may require a 10 year sealed tamper resistant battery. This alarm does not meet that requirement. Substitute First Alert SA340B.

LIMITATIONS OF SMOKE ALARMS

Smoke Alarms have played a key role in reducing deaths resulting from home fires worldwide. However, like any warning device, Smoke Alarms can only work if they are properly located, installed, and maintained, and if smoke reaches them. They are not foolproof.

Smoke alarms may not waken all individuals. Practice the escape plan at least twice a year, making sure that everyone is involved – from kids to grandparents. Allow children to master fire escape planning and practice before holding a fire drill at night when they are sleeping. If children or others do not readily wake to the sound of the smoke alarm, or if there are infants or family members with mobility limitations, make sure that someone is assigned to assist them in fire drill and in the event of an emergency, it is recommended that you hold a fire drill while family members are sleeping in order to determine their response to the sound of the smoke alarm while sleeping and to determine whether they may need assistance in the event of an emergency.

Smoke Alarms cannot work without power. Battery operated units cannot work if the batteries are missing, disconnected or dead, if the wrong type of batteries are used, or if the batteries are not installed correctly. AC units cannot work if the AC power is cut off for any reason (open fuse or circuit breaker, failure along a power line or at a power station, electrical fire that burns the electrical wires, etc.). If you are concerned about the limitations of battery or AC power, install both types of units.

Smoke Alarms cannot detect fires if the smoke does not reach them. Smoke from fires in chimneys or walls, on roofs, or on the other side of closed doors may not reach the sensing chamber and set off the alarm. That is why one unit should be installed inside each bedroom or sleeping area—especially if bedroom or sleeping area doors are closed at night—and in the hallway between them.

Smoke Alarms may not detect fire on another floor or area of the home. For example, a stand-alone unit on the second floor may not detect smoke from a basement fire until the fire spreads. This may not give you enough time to escape safely. That is why recommended minimum protection is at least one unit in every sleeping area, and every bedroom on every level of your home. Even with a unit on every floor, stand-alone units may not provide as much protection as interconnected units, especially if the fire starts in a remote area. Some safety experts recommend installing interconnected AC powered units with battery back-up (see "About Smoke Alarms") or professional fire detection systems, so if one unit senses smoke, all units alarm. Interconnected units may provide earlier warning than stand-alone units since all units alarm when one detects smoke.

Smoke Alarms may not be heard. Though the alarm horn in this unit meets or exceeds current standards, it may not be heard if: 1) the unit is located outside a closed or partially closed door; 2) residents recently consumed alcohol or drugs; 3) the alarm is drowned out by noise from stereo, TV, traffic, air conditioner or other appliances; 4) residents are hearing impaired or sound sleepers. Special purpose units, like those with visual and audible alarms, should be installed for hearing impaired residents.

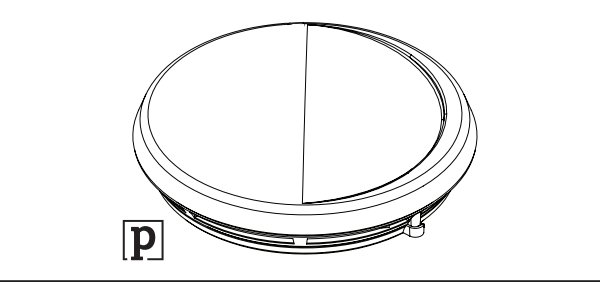
Smoke Alarms may not have time to alarm before the fire itself causes damage, injury, or death, since smoke from some fires may not reach the unit immediately. Examples of this include persons smoking in bed, children playing with matches, or fires caused by violent explosions resulting from escaping gas.

Smoke Alarms are not foolproof. Like any electronic device, Smoke Alarms are made of components that can wear out or fail at any time. You must test the unit weekly to ensure your continued protection. Smoke Alarms cannot prevent or extinguish fires. They are not a substitute for property or life insurance.

Smoke Alarms have a limited life. The unit should be replaced immediately if it is not operating properly. You should always replace a Smoke Alarm after 10 years from date of purchase. Write the purchase date on the space provided on back of unit.

First Alert

MANUAL DEL USUARIO DETECTOR DE HUMO Y FUEGO*



¡IMPORTANTE!
LEA CUIDADOSAMENTE Y CONSERVE ESTAS INSTRUCCIONES.

Este manual del usuario contiene importante información sobre el funcionamiento del detector de humo. Si se va a instalar esta unidad para que la usen otras personas, deje el manual o una copia de éste con los usuarios.

Impreso en México
M08-0466-004 K1 Q7/14

CUMPLA CON LA NORMA UL 217 Modelo P1200

CONTENIDO

Sugerencias de seguridad en caso de incendio	1
Antes de instalar este detector	2-3
Cómo instalar este detector de humo	2-3
Función de bloqueo opcional	2-3
Prueba semanal	2-3
Mantenimiento regular	2-3
Si se activa la alarma	4
En caso de incendio	4
Lugares donde se debe evitar localizar detectores de humo	4
Si sospecha de un problema	4
Garantía limitada	4
Lugares recomendados para localizar detectores de humo	4-5
Lugares donde se debe evitar localizar detectores de humo	5
Información general sobre los detectores de humo	5-6
Consideraciones especiales de cumplimiento	6
Limitaciones de los detectores de humo	6

© 2014 BRK Brands, Inc. Todos los derechos reservados.
Distribuido por BRK Brands, Inc.
3901 Liberty Street Road, Aurora, IL 60504-8122
Atención al consumidor: (800) 323-9005 • www.firstalert.com

*Todas las Alarmas de humo y fuego de First Alert®, conforme a todos los requisitos y requerimientos incluyendo UL217 están diseñadas para detectar partículas de combustión. Las partículas del humo del número y de la talla que varían se producen en todos los fuegos.

La tecnología de la ionización es generalmente más sensible que la tecnología fotoeléctrica en la detección de las partículas pequeñas, que tienden para ser producidas en mayores cantidades por los fuegos llameantes, que consumen los materiales combustibles rápidamente y se separan rápidamente. Entre las fuentes que originan estos incendios se incluyen papapeles quemados en cestas de basura o incendios provocados por la combustión de grasa en la cocina.

La tecnología fotoeléctrica es generalmente más sensible que la tecnología de la ionización en la detección de las partículas grandes, que tienden para ser producidas en mayores cantidades en incendios lentos y humeantes, que despiden humo durante horas antes de estar en llamas. Entre las fuentes que originan estos incendios se incluyen los cigarrillos que arden en sofás o camas.

Si desea la máxima protección, instale ambos tipos de detectores de humo en cada piso y en cada área de dormitorios de su hogar.

SUGERENCIAS DE SEGURIDAD EN CASO DE INCENDIO

Signa las normas de seguridad y evite situaciones peligrosas: 1) Use en forma correcta todos los materiales relacionados con la cocina (fogones, hornos, fregadero en la cama; 2) Mantenga los fosforos y encendedores lejos del alcance de los niños; 3) Almacene los materiales inflamables en envases adecuados; 4) Mantenga en buenas condiciones los artefactos eléctricos y no sobrecargue los circuitos eléctricos; 5) Mantenga las cocinas, parrillas para asados, y freidoras sin grasa ni mugre; 6) Nunca deje cocinar sin supervisión; 7) Mantenga las estufas portátiles y toda llama abierta, como las de las velas, lejos de materiales inflamables; 8) No deje que se acumulen desperdicios. Mantenga los detectores limpios y pruébelos semanalmente. Reemplácelos de inmediato si no están funcionando correctamente. Los detectores de humo que no funcionan no pueden alertarle en caso de incendio. Mantenga al menos un extintor de incendios en cada piso y uno adicional en la cocina. Disponga de escaleras de escape de incendios u otros medios confiables para escapar de un piso superior en caso de que las escaleras queden bloqueadas.

ANTES DE INSTALAR ESTE DETECTOR

¡Importante! Antes de comenzar, lea las secciones "Lugares recomendados para localizar detectores de humo" y "Lugares donde se debe evitar localizar detectores de humo". Esta unidad monitorea el aire y, cuando el humo llega hasta la cámara de detección, hace sonar la alarma. Puede brindarle suficiente tiempo para escapar antes de que el fuego se propague. Esta unidad SOLO está diseñada para proporcionar una advertencia oportuna si se instala, mantiene y utiliza donde el humo puede llegar a ella, y no donde todos los residentes puedan oírlo, tal como se describe en este manual. Esta unidad no detectará gases, calor ni llamas. No puede impedir ni apagar incendios.

Conozca los diferentes tipos de detectores de humo

• Foteoeléctrico o de ionización? ¿Alimentado con batería o eléctrico? ¿Luz roja o azul? ¿De humo o de humo y fuego? ¿Con alarma o sin ella? ¿Con tipos de protección. Encontrará más detalles al respecto en la sección "Información general sobre los detectores de humo."

Sepa dónde instalar los detectores de humo

Los profesionales de seguridad en caso de incendio recomiendan por lo menos un detector de humo en cada nivel de su hogar, en cada dormitorio y en el pasillo que conduce a un dormitorio o área independiente donde alguien duerma. Encontrará más detalles al respecto en las secciones "Lugares recomendados para localizar detectores de humo" y "Lugares donde se debe evitar localizar detectores de humo."

Sepa lo que los detectores de humo pueden y no pueden hacer

Un detector de humo puede ayudar a alertarle con respecto a un incendio, dándole el tiempo necesario para escaparse. Sólo puede emitir una alarma una vez que el humo llegue al sensor. Encontrará más detalles al respecto en la sección "Limitaciones de los detectores de humo."

Consulte los códigos locales de construcción

Este detector de humo está diseñado para ser usado en una típica casa de familia. Por si solo no cumplirá con los requisitos para casas de huéspedes o pensiones, edificios de apartamentos, hoteles o moteles. Encontrará más detalles al respecto en la sección "Consideraciones especiales de cumplimiento."

¡ADVERTENCIA!

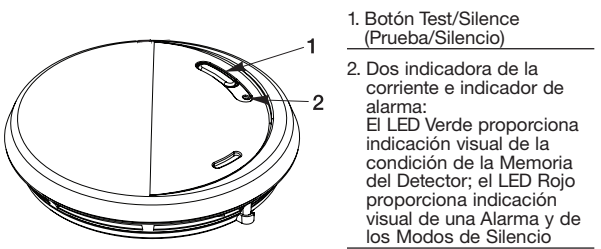
- Esta unidad no está diseñada para personas con problemas de audición. Se recomienda que las personas con problemas de audición tengan luces estroboscópicas para los residentes con problemas de audición.
- No conecte esta unidad a ninguna otra alarma ni dispositivo auxiliar. Esta es una unidad autónoma que no se puede conectar a otro dispositivo. Puede que la unidad no funcione en forma correcta si se conecta a otro dispositivo.
- La unidad no funcionará sin potencia de la batería. El detector no trabajará hasta que instale la batería en la posición correcta. (Haga coincidir la marca "+" con "+" y la marca "-" con "-").
- Este detector de humo tiene una puerta para la batería que no se puede cerrar si no hay una batería instalada.

¡PRECAUCIÓN!

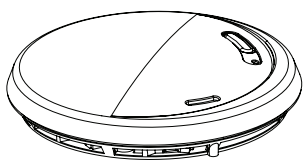
- No instale esta unidad sobre una caja de empalmes. Las corrientes de aire alrededor de las cajas pueden impedir que el humo llegue a la cámara de detección y así evitar que la unidad haga sonar la alarma. Las unidades alimentadas por CA son las únicas diseñadas para ser instaladas sobre cajas de empalmes.
- No se ubique demasiado cerca de la unidad cuando la alarma esté sonando. El sonido de la alarma es lo suficientemente fuerte para despertarlo en caso de emergencia. El exposerse demasiado cerca a la bocina puede afectar la audición. Al probar la unidad, aléjese cuando comience a sonar la bocina.
- No pinte la unidad. La pintura puede obstruir los orificios de la cámara de detección e impedir que la unidad funcione correctamente.

CÓMO INSTALAR ESTE DETECTOR DE HUMO

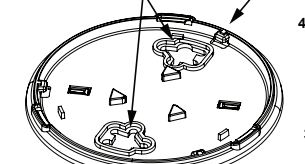
PARTES DEL DETECTOR



1. Botón Test/Silence (Prueba/Silencio)
2. Dos indicadores de alarma. El LED Verde proporciona indicación visual de la condición de la Memoria del Detector; el LED Rojo proporciona indicación visual de una Alarma y de los Modos de Silencio



1. Soporte de montaje
2. Tarugos de plástico
3. Girole en esta dirección para quitarlo
4. Girole en esta dirección para conectarlo
5. Puerta de la batería; instale una batería de 9V aquí



1. Soporte de montaje
2. Tarugos de plástico
3. Girole en esta dirección para quitarlo
4. Girole en esta dirección para conectarlo
5. Puerta de la batería; instale una batería de 9V aquí



HERRAMIENTAS NECESARIAS:

Esta unidad está diseñada para ser montada en el cielo raso o, si fuera necesario, en la pared.

- Lápiz
- Taladro con broca de 3/16 pulg. (5 mm)
- Destornillador de cabeza plana estándar
- Martillo

FUNCIÓN DE BLOQUEO OPCIONAL

La función de bloqueo opcional está diseñada para prevenir la remoción no autorizada de la alarma. No es necesario activar el bloqueo en hogares de una sola familia, donde la remoción no autorizada de la alarma no es un problema.

Las herramientas que necesitará: Pinzas de punta fina o una navaja de uso general • Destornillador plano estándar

La función usa un pin de bloqueo moldeado en el soporte de montaje. Quite el pin de bloqueo usando las pinzas de punta fina o una navaja de uso general.

¡IMPORTANTE!

Para quitar el pin permanentemente, inserte un destornillador plano entre el pin de bloqueo y la cerradura y presione el pin fuera de la cerradura.

PARA BLOQUEAR EL SOPORTE DE MONTAJE

1. Usando pinzas de punta fina, separe el pin del soporte de montaje.

2. Inserte el pin a través del agujero en la parte posterior del detector de humo como se muestra en el diagrama.

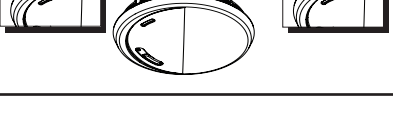
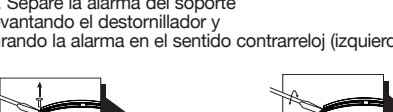
3. Cuando coloque la alarma al soporte de montaje, la cabeza del pin de bloqueo encajará en una ranura en el soporte.



PARA DESBLOQUEAR EL SOPORTE DE MONTAJE

1. Inserte un destornillador plano entre el soporte de montaje y el pin de bloqueo.

2. Separe la alarma del soporte levantando el destornillador y girando la alarma en el sentido contrario (izquierda) al mismo tiempo.



PRUEBA SEMANAL

Es importante probar esta unidad todas las semanas para cerciorarse de que funcione correctamente. Presione y mantenga el botón de prueba/silencio de la cubierta hasta que la alarma suene (la unidad puede continuar alarmando por unos segundos después de que suelte el botón de prueba/silencio). Si la unidad no alarma, asegúrese de que está recibiendo voltaje (El LED destellará aproximadamente una vez por minuto para indicar que tiene corriente); y vuelva a probarla. Si continúa sin alarmar, reemplácela inmediatamente. Durante la prueba, usted escuchará un patrón de sonido repetido y fuerte de 3 sonidos, pausa, 3 sonidos, pausa.

MANTENIMIENTO REGULAR

Esta unidad está diseñada para requerir la menor cantidad de mantenimiento posible, sin embargo se deben seguir ciertos procedimientos para que continúe funcionando adecuadamente.

- Pruebe la unidad por lo menos una vez a la semana.
- Limpie el detector de humo por lo menos una vez al mes; aspire delicadamente la cara externa del detector de humo usando el aditamento de cepillo suave de la aspiradora. Pruebe el detector de humo. No utilice nunca agua, limpiadores o solventes, ya que podrían dañar la unidad.
- Si el alarmar del humo se contaminará por la suciedad excesiva, el polvo y/o el grime, y no se puede limpiar para evitar alarmas indeseadas, reemplazar la unidad inmediatamente.
- Cambie la localización de la unidad si ésta emite alarmas indeseadas frecuentes. Encontrará más detalles al respecto en la sección "Lugares donde se debe evitar localizar los detectores de humo".
- Cuando la batería se descarga, la unidad emitirá un "chirrido" aproximadamente una vez por minuto (advertencia de baja potencia). Esta señal dura hasta 7 días, sin embargo, la batería se debe reemplazar inmediatamente para asegurar una mayor protección.

Cómo elegir una batería de repuesto:

Su detector de humo requiere una batería de 9V estándar. Se pueden usar las siguientes baterías como repuesto: Eveready 1222, Duracell MN1604 (Ultra) MX1604; Energizer 522. Puede usar una batería de Lítio como Duracell DL1604 para mayor duración. Estas baterías se venden en tiendas al menudeo.

SI SE ACTIVA LA ALARMA CÓMO PROCEDER EN CASO DE ALARMA

Durante una alarma, usted escuchará un patrón de sonido repetido y fuerte de 3 sonidos, pausa, 3 sonidos, pausa. El indicador LED destellará rápidamente.

¡ADVERTENCIA!

- Si escucha una alarma y no está probando la unidad, significa que el detector le está advirtiendo de una situación potencialmente peligrosa que requiere su atención inmediata. No ignore NUNCA la alarma. Ignorar la alarma en una situación de emergencia podría dar como resultado lesiones graves o la muerte. Si la unidad activa la alarma y no está completamente seguro sobre la fuente del humo, haga que todas las personas salgan de la casa inmediatamente.
- Nunca retire la batería de una unidad para silenciar una alarma no deseada. Al hacer esto desactivará la unidad y su hogar quedará sin protección. Luego abra una ventana o puerta cercana y ventile para alejar el humo de la unidad. La alarma se silenciará y se reenciará automáticamente una vez que el humo se haya despejado.
- Si la unidad hace sonar la alarma haga que toda la familia salga inmediatamente de la casa.

EN CASO DE INCENDIO

- Conserve la calma. Siga el plan de escape familiar.
- Abandone la casa lo más rápido posible. No se detenga a vestirse ni a sacar nada.
- Antes de abrir las puertas, cerciórese de que no estén calientes. Si la puerta está fría, ábrala lentamente. No abra una puerta caliente, utilice una ruta alternativa de escape.
- Cubra su nariz y boca con un paño (preferiblemente mojado). Respire en forma corta y poco profunda.
- Reúname con los miembros de su familia en el lugar que han acordado, y cuéntenlos para cerciorarse de que todos estén a salvo
- Llame a los bomberos desde afuera lo más pronto posible y déles su nombre y dirección.
- Por ningún motivo vuelva a ingresar a un inmueble que se esté incendiando.
- Comuníquese con el departamento de Bomberos para obtener mayor información sobre cómo hacer de la casa un lugar más seguro.

¡ADVERTENCIA!

Los detectores tienen diversas limitaciones. Consulte "Limitaciones de los detectores de humo" para obtener detalles.

CÓMO USAR LA CARACTERÍSTICA DE SILENCIO

La característica del silencio en estas unidades puede callar temporalmente el sonido del alarmar por hasta 15 minutos. Para utilizar esta característica, presione el silencio/silencio el botón en la cubierta. Si la unidad no silencia y no hay humo pesado presente, o si permanece en modo del silencio continuamente, debe ser substituido inmediatamente. El LED destellará cada 10 segundos mientras permanece en silencio.

¡ADVERTENCIA!

La característica de silencio no desactiva la unidad; la hace temporalmente menos sensible al humo. Como resultado, la seguridad reduce la cantidad de humo que detecta la unidad hace suponer que se trata de una situación potencialmente peligrosa, la unidad no se silenciará, o bien volverá a activar rápidamente la alarma. Si no sabe cuál es el origen del humo, no piense que se trata de una alarma no deseada. No actúe rápidamente durante un incendio puede causar daños materiales, lesiones graves, incluso la muerte.

SI SOSPECHA DE UN PROBLEMA

Los detectores de humo no trabajarán adecuadamente si la batería tiene baja potencia, esta descargada o no está; el detector esta cubierto tierra, polvo o grasa, o está instalado en un lugar no adecuado. Limpie el detector como se describe en "Mantenimiento Regular" o instale una batería nueva, luego pruebe el detector. Si no trabaja adecuadamente, reemplácela de inmediato.

- Si siente un "chirrido" sobre una vez por minuto, reemplace la batería.
- Si experimenta alarmas frecuentes que no son de emergencia (como por ejemplo, aquellas causadas por el humo que se produce al cocinar), intente cambiar la localización del detector de humo.
- Si la alarma suena cuando no hay humo visible, intente limpiar o cambiar la localización del detector de humo. Es posible que la tapa esté suelta.
- Si la alarma no suena durante una prueba, intente instalar una batería nueva, y asegúrese de insertarla firmemente.

¡No intente reparar la unidad por sí mismo, ya que ello anulará la garantía!

Si el detector del humo todavía no está funcionando correctamente, y todavía está bajo garantía, vea por favor "Cómo obtener servicio de la garantía" en el capítulo limitado de la garantía.

GARANTÍA LIMITADA

BRK Brands, Inc. ("BRK"), fabricante de los productos marca First Alert®, garantiza que por un periodo de 10 años a partir de la fecha de compra, este producto estará libre de defectos de material y de fabricación. BRK, a su elección, reparará o reemplazará este producto o cualquiera de sus componentes que estén defectuosos, durante el periodo de vigencia de su garantía. El reemplazo será hecho con un producto o componente nuevo o reparado. Si el producto ya no estuviera disponible, el reemplazo será hecho con un producto similar de igual o mayor valor. Esta es su garantía exclusiva. Esta garantía es válida para el comprador original, a partir de la fecha de compra y no es transferible. Conserve el recibo de compra original. Se requiere comprobante de compra para hacer válida su garantía. Representantes de BRK, centros de servicio o tiendas al menudeo que vendan productos de BRK no están autorizados a alterar, modificar o cambiar en modo alguno los términos y condiciones de esta garantía.

Esta garantía no cubre el desgaste normal de las partes o el daño como resultado de lo siguiente: uso negligente o mal uso de el producto, uso con voltaje o corriente incorrecto, uso contrario a las instrucciones de operación, demoras en el mantenimiento, reparaciones hechas por personal o centro de servicio no autorizado por BRK. Además, esta garantía no cubre actos impredecibles como incendio, inundaciones, huracanes y tornados o las baterías que no están incluidas en la unidad.

BRK no será responsable por daños accidentales o a consecuencia de el incumplimiento de cualquier garantía expresa o implícita. Excepto hasta donde lo prohíba la ley vigente, toda garantía implícita de comercialidad o idoneidad para fines particulares está limitada en duración al periodo de la garantía. Algunos estados, provincias o jurisdicciones no permiten la exclusión o limitación de daños accidentales o consecuentes, ni un límite en la duración de una garantía implícita, por lo que las limitaciones o exclusiones anteriores pueden no ser pertinentes para un caso particular. Esta garantía le otorga derechos legales específicos, y puede que tenga otros derechos que varíen de una jurisdicción a otra.

Cómo obtener el servicio de garantía

Servicio: Si requiere de servicio, no regrese el producto a la tienda en donde lo compró. Para obtener el servicio de garantía, comuníquese con el departamento de Atención al Cliente (Consumer Affairs Division) al teléfono 1-800-323-9005, de 7:30 AM a 5:00 PM, tiempo del centro (Estados Unidos), de Lunes a Viernes. Para poder brindarle un mejor servicio, por favor tenga a la mano el número de modelo y fecha de compra al momento de llamar. **Para servicio de garantía, devolver a:** BRK Brands, Inc., 29 Spur Drive, El Paso, TX 79906

Batería: BRK Brands, Inc., no ofrece garantías expresas o implícitas, escritas ni orales, incluyendo las de comercialización o idoneidad para fines particulares respecto a la batería.

LUGARES RECOMENDADOS PARA LOCALIZAR DETECTORES DE HUMO

Cómo instalar detectores de humo en residencias para una sola familia

La NFPA (Asociación Nacional de Protección contra Incendios) recomienda instalar como mínimo una unidad en cada piso, y en cada área de descanso. En construcciones nuevas, se deben instalar detectores de humo interconectados y alimentados por CA. Para obtener mayor información, consulte la sección "Ubicaciones recomendadas por organismos de seguridad" para obtener protección adicional, se recomienda instalar unidades en todas las habitaciones, pasillos, despensas, áticos y sótanos habitables, donde las temperaturas fluctúan generalmente entre los 44° F y 272° (40° F y 100° F). Cerciórese de que ninguna puerta u otra obstrucción impidan que humo llegue hasta el detector.

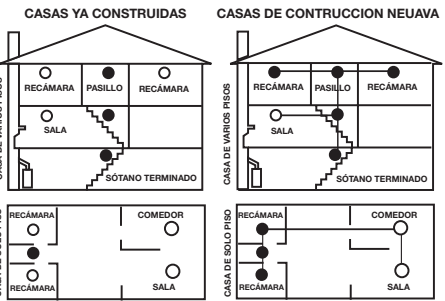
Más específicamente, se deben instalar detectores de humo:

- En cada nivel de la casa, incluso en áticos y sótanos habitables.
- En todos los dormitorios, especialmente si las personas duermen con la puerta parcial o totalmente cerrada.
- En el pasillo cerca de cualquier dormitorio o área de descanso. Si la casa tiene varios dormitorios, instale una unidad en cada uno de ellos. Si el pasillo mide más de 12 metros (40 pies) de largo, instale una unidad en cada extremo.
- En la parte superior de la escalera entre el primer y el segundo piso. En la parte inferior de la escalera del sótano.

LUGARES RECOMENDADOS PARA LOCALIZAR DETECTORES DE HUMO, Continuación

¡IMPORTANTE!

Los requisitos específicos de instalación de detectores de humo varían en cada estado y región. Consulte al cuerpo de bomberos sobre los requisitos actuales de su localidad. Si instala unidades alimentadas por CA o CA/CC, se recomienda interconectarlas para brindar protección adicional.



UBICACIONES RECOMENDADAS POR ORGANISMOS DE SEGURIDAD

NFPA 72 Capítulo 29

Para su información, el Código Nacional de Alarmas y Señalización, NFPA 72, dice lo siguiente:

29.5.1.* Detección Requerida.

(1)*Atuera de cada unidad de vivienda dormitorio, dentro de 6.4 m (21 pies) de cualquier puerta de un dormitorio, con la distancia medida según la trayectoria del recorrido

(2)*En todos los dormitorios y cuartos de huéspedes

(3) En cada piso de la vivienda

(4) En cada nivel de una ocupación de pensión residencial o de cuidado (instalación pequeña), incluyendo sótanos y excluyendo semisótanos y áticos sin acabados

(5)*En el/ las área(s) habitable(s) de un suite

(6) En el/ las área(s) habitable(s) de una ocupación pensión residencial o de cuidado (instalación pequeña)

Reimpreso con permiso del NFPA 72®, el Código Nacional de Alarmas y Señalización Derechos de autor © 2010 Asociación Nacional de Protección contra el Fuego, Quincy, MA 02269. Este material reimpreso no es la posición completa y oficial de la Asociación Nacional de Protección contra el Fuego, en cuanto al tema referenciado el cual sólo es representado por el estándar en su totalidad. (El Código Nacional de Alarmas y Señalización y NFPA 72® son marcas registradas de la Asociación Nacional de Protección contra el Fuego, Inc., Quincy, MA 02269).

Jefe de bomberos del estado de California (CSFM)

Para obtener una mejor detección y advertencia oportuna de incendios, se recomienda instalar equipos de detección de incendios en todas las piezas y áreas de la casa de la siguiente forma: Se debe instalar un detector de humo en cada área de descanso (inmediatamente al lado, pero no dentro, de los dormitorios) y un detector de calor o humo en la sala de estar, comedor, dormitorios, cocina, pasillos, áticos habitables, cuarto de calderas, armarios, áreas de servicio y despensas, sótanos y garajes adosados.

LUGARES DONDE SE DEBE EVITAR LOCALIZAR DETECTORES DE HUMO

Para obtener un funcionamiento óptimo, se recomienda EVITAR la instalación de detectores de humo en las siguientes áreas:

- Donde se produzcan partículas de combustión. Estas partículas se forman al quemarse objetos. Entre estas áreas se incluyen cocinas, garajes y cuartos de calderas poco ventiladas. Si es posible, mantenga la unidad a por lo menos 6 metros (20 pies) de las fuentes de producción de partículas (horno, cocina, calentador de agua, calefacción). En áreas donde no es posible obtener una distancia de 20 pies (6 m) – por ejemplo en casas modulares, móviles o más pequeñas – se recomienda instalar el detector lo más lejos posible de aparatos que consuman combustible. Estas recomendaciones de ubicación se proporcionan para instalar los detectores a una distancia razonable de los aparatos que consuman combustible y así evitar alarmas "no deseadas". Las alarmas no deseadas pueden activarse si se instala el detector inmediatamente al lado de uno de estos aparatos. Estas áreas deben permanecer lo más ventiladas posibles.

- En corrientes de aire cerca de cocinas. Es posible que las corrientes normales de aire impulsen el humo de la cocina hacia la cámara de detección de una unidad de humo. Como resultado, la seguridad reduce la cantidad de humo que detecta la unidad hace suponer que se trata de una situación potencialmente peligrosa, la unidad no se silenciará, o bien volverá a activar rápidamente la alarma. Si no sabe cuál es el origen del humo, no piense que se trata de una alarma no deseada. No actúe rápidamente durante un incendio puede causar daños materiales, lesiones graves, incluso la muerte.
- En áreas muy húmedas, o con mucho vapor, o directamente cerca de baños con duchas. Mantenga las unidades a por lo menos 3 metros (10 pies) de duchas, saunas, lavavajillas etc.
- En áreas donde la temperatura es normalmente inferior a 44° C (40° F) o superior a 372° C (700° F), incluyendo edificios sin calefacción, piezas exteriores, terrazas, áticos o sótanos no habitables.
- En áreas con mucho polvo, suciedad o grasa. No instale el detector de humo de la cocina directamente sobre el horno. Limpie regularmente el detector de la sala de lavado de ropa para mantenerlo libre de polvo o hálizos.

- Cerca de orificios de ventilación de aire, ventiladores de cielo raso o en áreas demasiado expuestas a corrientes de aire. Las corrientes de aire pueden alejar el humo de la unidad, impidiendo que éste llegue a la cámara de detección.
- En áreas con demasiados insectos. Los insectos pueden obstruir los orificios de la cámara de detección y hacer sonar alarmas no deseadas.
- A menos de 305 mm (12") de luces fluorescentes. El "ruido" eléctrico puede interferir con el funcionamiento del detector.
- En áreas sin aire. Los espacios sin aire pueden evitar que el humo llegue al detector.

Evitar áreas sin aire

Los espacios sin aire pueden evitar que el humo llegue al detector. Para evitarlos, siga las siguientes instrucciones.

En techos, instale los detectores lo más cerca de el centro. Si no es posible, instalelos a más de 102 mm (4") de la pared.

Para instalar en pared (si está permitido) la orilla de arriba de el detector debe de estar separada de el techo de 102 a 305 mm (4-12").

En techos de cathedral o con forma de pico, instale el detector a 0.9 m (3 ft) de el centro de el techo, midiendo horizontalmente. Se podrían requerir detectores adicionales dependiendo de la longitud, ángulo etc del el techo. Consulte el código 72 de la NFPA para detalles adicionales.

INFORMACION GENERAL SOBRE LOS DETECTORES DE HUMO

Unidades alimentadas por batería: Brindan protección aun cuando se interrumpe el suministro de electricidad, siempre que las baterías no estén descargadas y estén correctamente instaladas. Las unidades se pueden instalar fácilmente sin la ayuda de un profesional. No obstante, no proporcionan la funcionalidad de interconexión.

Unidades alimentadas por CA: Se pueden interconectar de modo que si una unidad detecta humo, sonarán las alarmas de todas las demás. Las unidades no funcionarán si se interrumpe el suministro de electricidad. Unidades alimentadas por CA y con batería de respaldo: Funcionarán aun si se interrumpe el suministro de electricidad, siempre que las baterías no estén descargadas y estén correctamente instaladas. Las unidades deben ser instaladas por un electricista calificado.

Detectores con interconexión inalámbrica: Ofrecen la misma funcionalidad de interconexión que los detectores con cableado físico, pero sin cables. Las unidades son fáciles de instalar y no se requiere una instalación profesional. Proporcionan protección incluso cuando se interrumpe el suministro eléctrico, siempre que las baterías estén cargadas y correctamente instaladas.

Detectores de humo para usuarios de energía solar o eólica y sistemas de alimentación con batería de respaldo: Use los detectores de humo alimentados por CA sólo con inversores auténticos de ondas sinusoidales. No use el detector con fuentes de alimentación ininterrumpida a baterías (UPS), ni con inversores de onda cuadrada o cuasi sinusoidal, pues podría dañar el detector. Si tiene dudas sobre el uso de algún tipo de inversor o UPS, solicite información al fabricante de estas unidades.

Continúa...

INFORMACION GENERAL SOBRE LOS DETECTORES DE HUMO, Continuación

Unidades para personas con problemas de audición: Los residentes con problemas de audición deben instalar unidades especiales. Cuantan con una alarma visual y una bocina, y cumplen los requisitos que exige la ley sobre personas discapacitadas (Americans With Disabilities Act). Esta unidad se puede interconectar de modo que si una unidad detecta humo, se activarán las alarmas de todas las demás. Las unidades no funcionarán si se interrumpe el suministro de electricidad. Deben ser instaladas por un electricista calificado.

Los detectores de humo no se usan con protecciones del detector salvo que la combinación de ambos dispositivos se haya evaluado y calificado como adecuada para ese objetivo.

Todas las unidades están diseñadas para advertir oportunamente de incendios, si se ubican, instalan y cuidan tal como se describe en el manual del usuario y si el humo llega hasta ella. Si no está seguro sobre qué tipo de unidad instalar, consulte el Capítulo 2 de la norma 72 del Código Nacional de Alarmas y Señalización (National Fire Alarm and Signaling Code) y la norma 101 del Código de Seguridad Personal (Life Safety Code) de la Asociación Nacional de Protección contra Incendios: "National Fire Protection Association, Bateymarch Park, Quincy, MA 02269-9101." Puede que las normas de construcción locales exijan instalar unidades específicas en construcciones nuevas o en diferentes áreas de la casa.

CONSIDERACIONES ESPECIALES DE CUMPLIMIENTO

Este Detector de Humo es adecuado para usarse en apartamentos, condominios, casas adosadas, hospitales, guarderías, centros de salud, pensiones, hogares colectivos y dormitorios siempre que ya exista un sistema de detección de incendios para proporcionar los requisitos en áreas comunes como vestíbulos, pasillos, o pórticos. Usar este Detector de Humo en áreas comunes puede que no provea suficiente aviso a todos los residentes o cumplir con las ordenanzas/reglamentos locales de protección contra el fuego.

Esta unidad por sí sola no reemplaza los sistemas completos de detección de incendios en lugares donde se encuentran una gran cantidad de personas, como edificios de departamentos, condominios, hoteles, moteles, residencias de grupos, hospitales, clínicas, asilos de ancianos, guarderías infantiles u hogares en que residen varias familias. No reemplaza los sistemas completos de detección de incendios en bodegas, instalaciones industriales, edificios comerciales y edificios no residenciales para propósitos especiales que requieren sistemas de alarma y de detección de incendios especiales. Es posible que esta unidad se pueda usar para proporcionar protección adicional en este tipo de instalaciones según las normas de construcción de su localidad.